

Bemerkungen

Kl = Klavier; *o* = Klavier oben;
u = Klavier unten; *PN* = Plattennum-
mer; *T* = Takt(e); *Vc* = Violoncello

Introduction et Polonaise brillante op. 3

Quellen:

- M** Erstaussgabe, zwei Stimmen (Klavier und Violoncello). Wien, Pietro Mechetti, PN: „P. M. N^o 2178.“, erschienen 1831. Benutztes Exemplar: Österreichische Nationalbibliothek, Wien, Signatur SM Chopin 10.
Titel: „INTRODUCTION | et | POLONAISE BRILLANTE | pour le | Pianoforte et Violoncelle. | Dédiée | À | MONSIEUR JOSEPH MERK | par | FRÉDÉRIC CHOPIN. | Propriété de l'éditeur. | Enregistré dans l'Archive de l'union. | (Œuvre 3. Vienne, Prix fl 1.15., A. de C. | chez Pietro Mechetti q^{mo} Carlo, | Place St-Michel N^o 1153.“
- R** Erste französische Ausgabe, zwei Stimmen (Klavier und Violoncello), Paris, Richault, PN: „3301. R.“, erschienen im Juni 1835. Benutztes Exemplar: Bibliothèque nationale de France, Paris, Signatur Ac. p. 2671 (Klavierstimme) und Vm¹⁶ 335 (Violoncellostimme).

Titel: „POLONAISE BRILLANTE | Précédée | d'une Introduction | pour | Piano & Violoncelle | DÉDIÉE | à M^r Joseph Merk, | PAR | FRÉDÉRIC CHOPIN | (Œuv. 3. Prix: 6^f | A PARIS, chez RICHULT, Editeur et M^d de Musique, Boulevard Poissonnière, N^o 16, au Premier. | A VIENNE, chez P. Mechetti. Propriété des Editeurs. | 3301. R.“

- S** (Sst, Sj) Zweite französische Ausgabe, zwei Stimmen (Klavier und Violoncello). Paris, Maurice Schlesinger, PN: „M. S. 2447.“, erschienen 1837. Benutzte Exemplare: 1.) Bibliothèque nationale de France, Paris, Signatur Rés. Vma 241 (I, 3) (nur Klavierstimme, Handexemplar Stirling = Sst); 2.) ebendort, Signatur Vm¹⁶ 335 (nur Violoncellostimme); 3.) Chopin Gesellschaft, Warschau, ohne Signatur (nur Klavierstimme, Handexemplar Jedrzejewicz = Sj)

Titel: „POLONAISE BRILLANTE | PRÉCÉDÉE | D'UNE INTRODUCTION | pour | Piano et Violoncelle | DÉDIÉES | à Monsieur Joseph Merk. | PAR | F. CHOPIN | Op. 3. Pr. 7^f 50^c | Paris, chez Maurice Schlesinger. Ed^r Rue de Richelieu 97“

- W** (WL) Englische Ausgabe, zwei Stimmen (Klavier und Violoncello), London, Wessel & C^o, PN Klavier: „(W&C^o N^o 1662.)“, PN Violoncello: „(W&C^o N^o 1663.)“, erschienen April 1836. Benutztes

Exemplar: Bibliothèque nationale de France, Paris, Signatur L. 4632 (3) (3 bis) (Auflage zwischen 1846 und 1855; ein früheres Exemplar war nicht erreichbar). Spätere, im Violoncello revidierte Auflage (um 1860): Royal College of Music, London, ohne Signatur (WL).

Titel: „LA GÂITÉ. | Introduction, | et | POLONOISE [sic] BRILLANTE, | pour le | Piano Forte et Violoncello. | DEDIEE À | MONSIEUR JOSEPH MERK, | Par | FRÉDÉRIC CHOPIN. | New Edition, revised and fingered by his Pupil | I. FONTANA. | Copyright of the Publishers. | Op. 3. Ent. Sta. Hall. Price 6 – | Paris, Schlesinger, – Vienna, Mechetti. | LONDON. | WESSEL & C^o Importers of Foreign Music & Publishers of the Works | of CHOPIN, MAYSEDER, KUHLAU, ROMBERG, DOTZAUER, KRAFT, & c. | 18. HANOVER SQUARE.“

Hauptquelle unserer Ausgabe ist S (und zwar für das Violoncello und das Klavier). Jedoch übertrifft der Quellenwert des Violoncellos den des Klaviers. Der Cellopart von S ist revidiert (grundlegende Neufassung der Takte 149–193 mit neuem Melodieabschnitt in der Polonaise), während R und W dem Violoncellopart aus M folgen – siehe Notenbeispiel unten – (spätere Auflagen von W, z. B. WL, übernehmen die Neufassung des Violoncellos von S, greifen aber in den Takten 181–184 der Polonaise auf

Alla Polacca, Vc. T. 149–193(M):

die Lesart von M zurück). Im Klavierteil gehen wir zwar aus Gründen der Einheitlichkeit ebenfalls von S aus. Jedoch fand im Klavier in den auf M folgenden Ausgaben keine Revision statt. Die Abweichungen der Quellen R, S und W von M sind marginal und müssen nicht unbedingt auf Chopin zurückgehen. Der Klavierpart von S enthält zahlreiche Stichfehler, wie der Vergleich mit den übrigen Quellen zeigt. Wir geben in solchen Fällen die jeweils korrekte Lesart der anderen Drucke wieder. Eindeutige Stichirrtümer werden in den Einzelbemerkungen nicht angesprochen. Ergänzungen des Herausgebers sind durch Klammerung gekennzeichnet.

Introduction

- 1 u: **fz** fehlt wohl irrtümlich nur in S.
 8 Vc: Stakkatopunkte in allen Quellen außer S.
 10 Vc: Bogensetzung in den Quellen unbefriedigend. Erster Bogen endet auf *h*, zweiter Bogen beginnt erst auf vier bei *d*¹.
 15 u: 1. *e* gemäß R und S; M und W notieren *a*.
 20 Kl: **p** gemäß M und W; fehlt in R und S.
 25 Kl: **f** auf 1. und **p** auf 2. *e* gemäß M, R, W; S notiert **fp** zur 1. *e*.
 26 u: *e* gemäß M und W; R und S setzen * zum 7. *e* T 25 und *e* zum 8. *e* T 25.
 32 o: Bogen gemäß W; in den übrigen Quellen ab eins.
 33 Vc: Zählzeit drei in S *e* statt *e*; wir folgen M, R, W.
 36 o: In M, R, W letzte Gruppe



in S .

- 37 Vc: Halbe Note *h* und Fermate sowie Taktstrich nach *d*¹ gemäß WL; M, R, S notieren *h* als Viertel ohne Fermate und setzen keinen Taktstrich vor Note *g*.
 37 Kl: M, R, S notieren die Eins als Viertelnote mit Fermate, gefolgt von Halbe Pause und *C*₁ in der linken Hand. Wir ergänzen, wie auch schon

WL, eine Viertelpause, einen Taktstrich und eine Halbe Pause zu Beginn von T 37. Damit ist gewährleistet, dass das Klavier erst nach der abschließenden Note *g* des Violoncellos einsetzt.

Alla Polacca

W hat Tempovorschrift *Allegro con spirito*.

- 18 u: *c*¹ nur in W.
 24 u: *b* in Sj handschriftlich ergänzt.
 37 o: 8. und 14. Note in allen Quellen *gis*³; nur Sj korrigiert zu *a*³. Siehe auch Parallelstelle T 124.
 40 u: *g* auf zwei gemäß M, R, W; S notiert *e*.
 42 o: Letztes *a* gemäß M, R, W; S notiert *g*.
 46 u: Nur in S *E* statt *C* auf eins.
 56 o: 1. *d*² gemäß M, R, W; S notiert *h*¹, Sj korrigiert zu *d*².
 72 o: *g*² gemäß M, R, W; S notiert *a*².
 83 o: 9. *e* nur in S *c*².
 92 Vc: *>* fehlt nur in S.
 93 Vc: **p** fehlt nur in S.
 97 Vc: Bogen nur in W.
 105 f. u: Bogenbeginn in den Quellen erst auf zwei; siehe aber T 107.
 107 Vc: 1. Bogen nur in R.
 108 Vc: 1. Bogen nur in W.
 124 o: 8. und 14. Note in allen Quellen *gis*²; nur Sj korrigiert an der Parallelstelle T 37 zu *a*².
 129 Kl: **fz** und **p** gemäß T 42; in den Quellen uneinheitlich und abweichend von T 42.
 136 Vc: 1. Bogen nur in W.
 137 u: Nur in S *e* statt *c* auf eins.
 146 Vc: Unterste Akkordnote nur in S *G*; **f** gemäß W (fehlt in S), in M und R erst in T 147.
 149–193 Vc: Neue Version der Stimme gemäß S; ursprüngliche Version von

M, R und W siehe Notenbeispiel S. 43.

159 o: 2. Note in allen Quellen *d*²; in T 177 jedoch *e*².

187–193 Vc: In der Stimme von S fehlt, abgesehen von T 148, am Schluss ein weiterer Takt. T 186 ist noch unstrittig. Es folgen nun, beginnend mit dem **ff**, statt 7 nur 6 Takte. Als Lösung bietet sich an, T 187 als Pausentakt zu ergänzen – so verfährt der Nachdruck WL von 1860 – oder die Zählzeit eins des vorletzten Taktes, den abschließenden Zweiklang *e*¹/*c*², um einen kompletten Takt zu verlängern (siehe Notenbeispiel unten).

Grand Duo concertant

Quellen:

- A Autograph, Partitur, Bibliothèque nationale de France, Paris, Signatur Ms. 10310. Titel: „Grand Duo Concertant | Pour Piano et Violoncelle | sur des thèmes de Robert le Diable | Dédié à Mademoiselle | Adèle Forest | Par | Frédéric Chopin | et Auguste Franchomme | violoncelle solo de l'opera N^{al} Italien et | premier violoncelle de la Chambre du Roi | M. S. 1376.“ A dient, wie die Angabe der PN im Titel und zahlreiche Stechervermerke zeigen, als Stichvorlage für F. Das Violoncello wurde von Franchomme, der Klavierpart von Chopin geschrieben.
 F Französische Erstausgabe, Partitur und Stimme, Paris, Maurice Schlesinger, PN: „M. S. 1376.“, erschienen Juli 1833. Benutztes Exemplar: Bibliothèque nationale de France, Paris, Signatur L. 14419.

Alla Polacca, Vc. T. 185–193:

Titel: „Grand Duo | Concertant | pour Piano ET Violoncelle | sur des Thèmes de | ROBERT LE DIABLE | dédié à Mad^{lle} | Adèle Forest | par | FRÉDÉRIC CHOPIN | de Varsovie | ET | AUGUSTE FRANCHOMME | Violoncelle solo de l'Opera Royal Italien, et 1^{er} Violoncelle | de la Chambre du Roi | M. V. | Prix: 9^f | Propriété des Editeurs | A PARIS, chez MAURICE SCHLESINGER Rue Richelieu, 97. | à BERLIN, Chez A. M. SCHLESINGER“

D Deutsche Erstausgabe, Partitur und Stimme, A. M. Schlesinger, Berlin, PN: „S. 1777.“, erschienen im Juli 1833. Benutztes Exemplar: Österreichische Nationalbibliothek, Wien, Signatur SH Ch. 315.

Titel: „GRAND DUO | concertant | pour | Piano et Violoncelle | sur des Thèmes de | Robert le diable | composé | par | FRÉDÉRIC CHOPIN | ET | AUGUSTE FRANCHOMME. | Propriété des Editeurs. | [links, handschriftlich] op 15 [Mitte] Enregistré dans l'Archive de l'Union. [rechts] Pr. 1 1/6 Rth. | BERLIN, | chez Ad. Mt. Schlesinger, libraire et éditeur de musique. | Paris, chez Maurice Schlesinger.“

E Englische Erstausgabe, zwei Stimmen (Klavier und Violoncello), Wessel & C^o, London, PN Klavier: „(W&C^o N^o 1076)“, PN Violoncello: „(W&C^o N^o 1077)“, erschienen Dezember 1833. Benutztes Exemplar: British Library, London, Signatur h. 472.f. (5). „SOUVENIR DU ROBERT LE DIABLE. | GRAND DUO, | CONCERTANT, | pour | Piano et Violoncelle, | sur des | Thèmes favoris de l'Opera de Meyerbeer, | ROBERT LE DIABLE, | dédié à Mad^{lle} | Adèle Forest, | par | FRÉDÉRIC CHOPIN, | (de Varsovie.) | et | AUGUSTE FRANCHOMME. | Violoncelle Solo de l'Opera Royal Italien, et | 1^{er} Violoncelle de la Chambre du Roi des Français. | COPYRIGHT. | Op. 12.

Ent. Sta. Hall. Price 5/- | Paris, M. Schlesinger, Berlin, A. M. Schlesinger. | LONDON, | WESSEL & C^o Importers of Foreign Music & Publishers of: | ALL the WORKS of CHOPIN, KUHLAU, CZERNY, SPOHR, & c. | N^o 6, Frith Street, Soho Square. | and at S. CHAPPELL'S 50, New Bond St. | This composition is also Published for Piano and Violin.“

Hauptquelle ist F. A diente als Stichvorlage für F. F zeigt vor allem im Klavierpart einige Abweichungen von A, die sich nur durch Korrekturen im Fahnenstadium von F erklären lassen. D bietet an solchen Stellen den Text von A, weist andererseits aber einige kleinere Fehler auf, die sich auch in F finden und eindeutig Versehen des Stechers darstellen. Das beweist, dass D nach einer unkorrigierten Fahne von F gestochen wurde. Die Abweichungen von E im Vergleich zu F sind marginal. Im Cellopart sind die Abweichungen der Quellen weniger auffällig. Bereits A bietet den weitgehend endgültigen Notentext, der in den Drucken noch durch einige weitere Fingersätze und Strichanweisungen differenziert wird. F enthält aber auch im Violoncello einzelne Textverbesserungen gegenüber D, die durch E bestätigt werden. Die Koordination der beiden eingelegten Stimmen mit den jeweiligen Partituren (D und F) ist befriedigend (E hat als Stimmenaussage keine Partitur). Gelegentlich lassen sich kleine Stichversehen und andere Details durch den Einbezug der Stichvorlage (A) und der Parallelausgaben (F, D, E) verbessern. Gelegentliche originale Fingersätze Chopins im Klavier erscheinen in unserer Ausgabe in kursiver Darstellung, auf die zahlreichen Fingersätze und Strichbezeichnungen des Violoncellos wird verzichtet. Ergänzungen des Herausgebers sind durch Klammerung gekennzeichnet.

4 Kl: *fz* nur in A; siehe aber T 8.

10 o: Punkte mit Bogen gemäß A und E; in D und F fehlen die beiden ersten Punkte.

12 o: Punkte mit Bogen gemäß A und

E; D und F ohne Punkte, ohne Bogen.

12 u: * in den Quellen am Taktende; siehe aber T 10.

13 o: In allen Quellen *con 8---* (und in A und E *loco* in T 15; fehlt in F und D); es fragt sich, ob Chopin hier vielleicht Oktaven anstatt Einstimmigkeit in der hohen Lage meint.

15 Kl: Zuordnung der kleinen Noten gemäß F und A; E stellt die letzte Triole der linken Hand unter die beiden letzten Noten der rechten Hand. Die kleinen Noten werden auf die vorletzte Triole der linken Hand verteilt.

18 o: Haltebogen nur in A.

30: Tempovorschrift gemäß F und E; fehlt in A und D.

62 Vc: Letzte Note nur in A wohl irrtümlich *gis*¹.

64 ff. Kl: In den Drucken irrtümlich Stakkatopunkte; der Stecher von F missdeutet Chopins Abbrüviaturanweisung in A (Chopin notiert lediglich einen Akkord und setzt Punkte gemäß der Anzahl der zu notierenden Achtel).

70 Vc: 1. Bogen nur in E.

74 f., 78 ff.: In den Drucken irrtümlich Stakkato bei den repetierten Akkorden (siehe Bemerkung zu T 64).

85 u: * gemäß A; in den Drucken in der Taktmitte. Siehe auch T 80 f.

129 Vc: Legatobogen nur in W.

132 o: Akkord gemäß D; in A undeutlich, in F und E mit *dis*¹ statt *e*¹.

154 Kl: < nur in A.

157 o: Nur D notiert *fis*³ statt *a*³.

158 Vc: Nur D (Partitur) notiert 1. Note als *H* statt *D*.

163 Vc: Erste Note *d*² gemäß A und den Stimmen von F, D, W; in den Partituren von F und D *e*².

207 u: Nur in A Akkorde *g/h/d*¹.

240 o: Bogen in den Quellen nur bis *e*¹; siehe aber T 244.

265 Vc: *mf* gemäß F (Stimme) und E; A und D (Stimme) haben *f*.

267 o: 2.–4. Note gemäß A und D; F notiert *cis*³–*h*¹–*cis*³, E *cis*³–*cis*²–*cis*³.

289 o: Bogen in den Quellen nur über diesem Takt; siehe aber T 297 f.



302 f.: Letzter Akkord T 302 und erster T 303 gemäß F und D; A in T 302 entsprechend, in T 303 jedoch *E/e*

*gis/e*¹; E in T 302 *Fis/a/h* und in T 303 wie A *E/e/gis/e*¹.

307 Vc: *h* gemäß D; F und E notieren *cis*¹; in A undeutlich.

312 u: In den Quellen kein *b* vor *a*. Spätere Ausgaben notieren *b*.

315 o: A und D ohne *h* zur 6. Note, womit die 6. und 12. Note *cis*² lauten. F und E setzen *h* zur 6. Note und schreiben damit zweimal *c*² vor.

364 ff. Vc: Schlussakkorde als  gemäß A und den Partituren von D und F; in allen Einzelstimmen .

München, Frühjahr 2006
Ernst-Günter Heinemann

Comments

pf = *piano*; *u* = *piano, upper staff*; *l* = *piano, lower staff*; *PN* = *plate number*; *M* = *measure(s)*; *vc* = *violoncello*

Introduction et Polonaise brillante op. 3

Sources:

ME First edition, two instrumental parts (piano and cello). Vienna: Pietro Mechetti, 1831. PN: “P.M. N^o 2178.” Copy consulted: Österreichische Nationalbibliothek, Vienna, shelf mark: SM Chopin 10. Title: “INTRODUCTION | et | POLONAISE BRILLANTE | pour le | Pianoforte et Violoncelle. | Dédicée | À | MONSIEUR JOSEPH MERK | par | FRÉDÉRIC CHOPIN. | Propriété de l’éditeur. | Enregistré dans l’Archive de l’union. | (Œuvre 3. Vienne, Prix fl 1.15.” A. de C. | chez Pietro Mechetti q^m

Carlo, | Place St-Michel N^o 1153.”

RE French first edition, two instrumental parts (piano and cello). Paris: Richault, June 1835. PN: “3301. R.” Copy consulted: Bibliothèque nationale de France, Paris, shelf mark: Ac. p. 2671 (piano part) and Vm¹⁶ 335 (cello part). Title: “POLONAISE BRILLANTE | Précédée | d’une Introduction | pour | Piano & Violoncelle | DÉDIÉE | à M^r Joseph Merk, | PAR | FRÉDÉRIC CHOPIN | Œuv: 3. Prix: 6^f | A PARIS, chez RICHAULT, Editeur et M^d de Musique, Boulevard Poissonnière, N^o 16, au Premier. | A VIENNE, chez P. Mechetti. Propriété des Editeurs. | 3301. R.”

SE (SEst, SEj) Second French edition, two instrumental parts (piano and cello). Paris: Maurice Schlesinger, 1837. PN: “M. S. 2447.” Copies consulted: 1) Bibliothèque nationale de France, Paris, shelf mark: Rés. Vma 241 (I, 3) (piano part only, Jane Stirling's personal copy = SEst); 2) *ibid.*, shelf mark: Vm¹⁶ 335 (cello part only); 3) Chopin Society, Warsaw, no shelf mark (piano part only, Jędrzejewicz's personal copy = SEj). Title: “POLONAISE BRILLANTE | PRÉCÉDÉE | D’UNE INTRODUCTION | pour | Piano et Violoncelle | DÉDIÉES | à Monsieur Joseph Merk. | PAR | F. CHOPIN | Op. 3. Pr. 7^f 50^c | Paris, chez Maurice Schlesinger. Ed^r Rue de Richelieu 97”

WE (WL) English edition, two instrumental parts (piano and cello). London: Wessel & C^o, April 1836. PN piano: “(W&C^o N^o 1662.)”, PN cello: “(W&C^o N^o 1663)”. Copy consulted: Bibliothèque nationale de France, Paris, shelf mark: L. 4632 (3) (3 bis) (impression between 1846 and 1855; no earlier copy available). Later impression with revised cello part (c. 1860): Royal College of Music,

London, no shelf mark (= WL). Title: “LA GÂITÉ. | Introduction, | et | POLONAISE [sic] BRILLANTE, | pour le | Piano Forte et Violoncello, | DEDIEE À | MONSIEUR JOSEPH MERK, | Par | FRÉDÉRIC CHOPIN, | New Edition, revised and fingered by his Pupil | I. FONTANA. | Copyright of the Publishers. | Op. 3. Ent. Sta. Hall. Price 6 – | Paris, Schlesinger, – Vienna, Mechetti. | LONDON. | WESSEL & C^o Importers of Foreign Music & Publishers of the Works | of CHOPIN, MAYSEDER, KUHLAU, ROMBERG, DOTZAUER, KRAFT, & c. | 18. HANOVER SQUARE.”

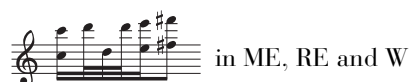
The principal source for both the cello and piano parts of our edition is SE. However, this source is more valuable for the cello than for the piano. The cello part in SE has been revised, with a fundamentally new version of M 149–93 containing a new section of melody in the polonaise, whereas RE and WE follow the cello part of ME – see music example on p. 43 (Alla Polacca, vc M 149–193, Source M). Later impressions of WE, such as WL, adopt the new version of the cello part from SE but revert to the ME reading in M 181-4 of the polonaise. For the sake of compatibility we also proceed from SE for the piano part. However, this part was not revised in the editions postdating ME. The textual departures from ME in RE, SE and WE are marginal and need not have originated with Chopin. The piano part of SE contains many engraver's errors, as can be seen by comparing it with the other sources. In such cases we present the correct reading from the other prints as applicable. Obvious engraver's errors are not itemized in the editorial notes. Additions by the editor are identified by parentheses

Introduction

1 l: *fz* missing only in SE, probably by mistake.

8 vc: Staccato dots occur in all sources but SE.

- 10 vc: The slurring is unsatisfactory in the sources. Slur 1 ends on *b*, but slur 2 does not begin until beat 4 on *d*¹.
 15 l: First *e* taken from RE and SE; ME and WE give *a*.
 20 pf: *p* taken from ME and WE; missing in RE and SE.
 25 pf: *f* on *♩* 1 and *p* on *♩* 2 taken from ME, RE and WE; SE gives *fp* on first *♩*.
 26 l: *♯* taken from ME and WE; RE and SE place *♯* on seventh *♩* of M 25 and *♯* on eighth *♩* of M 25.
 32 u: Slur taken from WE; the other sources start slur on beat 1.
 33 vc: SE gives beat 3 as *♩♩* instead of *♩♩♩*; we follow ME, RE and WE.
 36 u: Final group given as



but as in SE.

- 37 vc: The half-note *b* with fermata and the bar line after *d*¹ are taken from WL; ME, RE and SE give *b* as quarter-note without fermata and have no bar line before *g*.
 37 pf: ME, RE and SE give beat 1 as a quarter-note with fermata, followed by a half-note rest and *G*₁ in the left hand. We follow WL by adding a quarter-note rest, a bar line, and a half-note rest at the beginning of M 37, thereby ensuring that the piano does not enter until after the final *g* in the cello.

Alla Polacca

- Tempo mark in WE: *Allegro con spirito*.
 18 l: *c*¹ occurs only in WE.
 24 l: *♯* added by hand in SEj.
 37 u: All sources give notes 8 and 14 as *g*^{♯3}; only SEj corrects it to *a*³. See also parallel passage in M 124.
 40 l: *g* on beat 2 taken from ME, RE and WE; SE gives *e*.
 42 u: Final *a* taken from ME, RE and WE; SE gives *g*.
 46 l: Only SE gives *E* on beat 1 instead of *C*.
 56 u: First *d*² taken from ME, RE and WE; SE gives *b*¹, corrected to *d*² in SEj.

- 72 u: *g*² taken from ME, RE and WE; SE gives *a*².
 83 u: Only SE gives ninth *♩* as *c*².
 92 vc: *≻* missing only in SE.
 93 vc: *p* missing only in SE.
 97 vc: Slur occurs only in WE.
 105 f. l: Sources postpone start of slur to beat 2; however, see M 107.
 107 vc: First slur occurs only in RE.
 108 vc: First slur occurs only in WE.
 124 u: All sources give notes 8 and 14 as *g*^{♯2}; only SEj corrects it to *a*² in the parallel passage (M 37).
 129 pf: *fz* and *p* taken from M 42; the sources are inconsistent and depart from M 42.
 136 vc: First slur occurs only in WE.
 137 l: Only SE gives *e* on beat 1 instead of *c*.
 146 vc: Only SE gives bottom note of chord as *G*; *f* as given in WE (missing in SE), postponed to M 147 in ME and RE.
 149–193 vc: New version of vc part has been taken from SE; see music example on p. 43 for original version in ME, RE and WE.
 159 u: All sources give note 2 as *d*²; however, M 177 has *e*².
 187–193 vc: In addition to M 148, the vc part of SE lacks a further bar at its end. M 186 is definitely correct, but it is followed by six instead of seven bars, beginning with the *ff*. One solution is to add M 187 as a bar of rest (as does the reprint WL of 1860). Another is to prolong beat 1 of the penultimate bar (the final dyad *e*¹/*c*²) by one complete bar; see music example on p. 44 (*Alla Polacca*, vc M 185–193).

Grand Duo concertant

Sources:

- A Autograph score, Bibliothèque nationale de France, Paris, shelf mark: Ms. 10310. Title: “Grand Duo Concertant | Pour Piano et Violoncelle | sur des thèmes de Robert le Diable | Dédié à Mademoiselle | Adèle Forest | Par | Frédéric Chopin | et Auguste Franchomme | violoncelle solo de l’opera N^{al} Italien et | premier vio-

loncelle de la Chambre du Roi | M. S. 1376.” The indication of the PN in the title and the many markings for the engraving reveal that A served as the engraver’s copy for FE. The cello part was written out by Franchomme, the piano part by Chopin.

- FE French first edition, score and part. Paris: Maurice Schlesinger, July 1833. PN: “M. S. 1376.” Copy consulted: Bibliothèque nationale de France, Paris, shelf mark: L. 14419. Title: “Grand Duo | Concertant | pour Piano ET Violoncelle | sur des Thèmes de | ROBERT LE DIABLE | dédié à Mad^{lle} | Adèle Forest | par | FRÉDÉRIC CHOPIN | de Varsovie | ET | AUGUSTE FRANCHOMME | Violoncelle solo de l’Opera Royal Italien, et 1^{er} Violoncelle | de la Chambre du Roi | M. V. | Prix: 9^f | Propriété des Editeurs | A PARIS, chez MAURICE SCHLESINGER Rue Richelieu, 97. | à BERLIN, Chez A. M. SCHLESINGER”
- GE German first edition, score and part. Berlin: A. M. Schlesinger, July 1833. PN: “S. 1777.” Copy consulted: Österreichische Nationalbibliothek, Vienna, shelf mark: SH Ch. 315. Title: “GRAND DUO | concertant | pour | Piano et Violoncelle | sur des Thèmes de | Robert le diable | composé | par | FRÉDÉRIC CHOPIN | ET | AUGUSTE FRANCHOMME. | Propriété des Editeurs. | [left, by hand:] op 15 [center:] Enregistré dans l’Archive de l’Union. [right:] Pr. 1 / 6 Rth. | BERLIN, | chez Ad. Mt. Schlesinger, libraire et éditeur de musique. | Paris, chez Maurice Schlesinger.”
- EE English first edition, two instrumental parts (piano and cello). London: Wessel & Co., December 1833., PN piano: “(W&C? N? 1076)”; PN cello: “(W&C? N? 1077)”. Copy consulted: British Library, London, shelf mark: h. 472.f. (5).

Title: "SOUVENIR DU ROBERT LE DIABLE. | GRAND DUO, | CONCERTANT, | pour | Piano et Violoncelle, | sur des | Thèmes favoris de l'Opera de Meyerbeer, | ROBERT LE DIABLE, | dédié à Mad^{lle} | Adèle Forest, | par | FRÉDÉRIC CHOPIN, | (de Varsovie.) | et | AUGUSTE FRAN-CHOMME. | Violoncelle Solo de l'Opera Royal Italien, et | 1^{er} Violoncelle de la Chambre du Roi des François. | COPYRIGHT. | Op. 12. Ent. Sta. Hall. Price 5/- | Paris, M. Schlesinger, Berlin, A. M. Schlesinger. | LONDON, | WESSEL & C^o Importers of Foreign Music & Publishers of: | ALL the WORKS of CHOPIN, KUH-LAU, CZERNY, SPOHR, & c. | N^o 6, Frith Street, Soho Square. | and at S. CHAPPELL'S 50, New Bond St. | This composition is also Published for Piano and Violin."

The principal source is FE. A served as the engraver's copy for FE, which has several departures from A (especially in the piano part) that can only be explained as corrections of FE at the proofreading stage. GE offers the text from A in these passages, but has several minor mistakes that also occur in FE and represent obvious engraver's errors. This proves that GE was engraved from an uncorrected set of proofs for FE. The departures from FE in EE are marginal. The discrepancies among the sources are less conspicuous in the cello part. A already contains the more or less definitive text, which differs in the prints only through the addition of a few fingering and bowing marks. However, the cello part of FE also contains a few textual improvements to GE that are confirmed in EE. The coordination

of the two instrumental parts enclosed in the scores of GE and FE is satisfactory (EE, being an edition in parts, does not provide a score). Minor engraver's errors and other details can occasionally be corrected by consulting the engraver's copy (A) and the parallel editions (FE, GE and EE). Chopin's relatively few fingering marks in the piano part appear in italics in our edition, but we have refrained from reproducing the many fingerings and bowing marks in the cello part. Additions by the editor are identified by parentheses.

- 4 pf: *fz* occurs only in A; however, see M 8.
- 10 u: Dots with slur taken from A and EE; GE and FE lack first two dots.
- 12 u: Dots with slur taken from A and EE; GE and FE lack dots and slur.
- 12 l: Sources place * at end of bar; however, see M 10.
- 13 u: All sources give *con s---* (plus *loco* in M 15 of A and EE; missing in FE and GE). Perhaps Chopin intended parallel octaves instead of unisono in the high register.
- 15 pf: Allocation of small notes as given in FE and A; EE places the final left-hand triplet beneath the last two notes of the right hand. The small notes are spread over the penultimate left-hand triplet.
- 18 u: Tie occurs only in A.
- 30: Tempo mark taken from FE and EE; missing in A and GE.
- 62 vc: Only A gives final note as $g\sharp^1$, probably by mistake.
- 64 ff. pf: The prints mistakenly have staccato dots. The engraver of FE misconstrued Chopin's shorthand instruction in A, where the composer merely wrote out one chord and used dots to indicate the number of eighth-note repetitions.
- 70 vc: First slur occurs only in EE.

74 f., 78 ff.: Prints mistakenly have staccato on repeated chords (see comment on M 64).

85 l: * taken from A; prints place it in middle of bar. See also M 80 f.

129 vc: Slur occurs only in WE.

132 u: Chord as given in GE; indistinct in A; FE and EE give $d\sharp^1$ instead of e^1 .

154 pf: \llcorner occurs only in A.

157 u: Only GE gives $f\sharp^3$ instead of a^3 .

158 vc: Only GE (score) gives note 1 as *B* instead of *D*.

163 vc: First note d^2 taken from A and instrumental parts of FE, GE and WE; scores of FE and GE give e^2 .

207 l: Only A gives chords as $g/b/d^1$.

240 u: Sources end slur on e^1 ; however, see M 244.

265 vc: *mf* taken from FE (part) and EE; A and GE (part) give *f*.

267 u: Notes 2–4 taken from A and GE; FE gives $c\sharp^3-b^1-c\sharp^3$, EE gives $c\sharp^3-c\sharp^2-c\sharp^3$.

289 u: Source places slur only above this bar; however, see M 297 f.

302 f.: Final chord in M 302 and first chord in M 303 taken from FE and GE; A has same reading in M 302 but $E/e/g\sharp/e^1$ in M 303; EE gives $F\sharp/a/b$ in M 302 and, like A, $E/e/g\sharp/e^1$ in M 303.

307 vc: *b* taken from GE; FE and EE give $c\sharp^1$; indistinct in A.

312 l: Sources omit b on *a*. Later editions add b .

315 u: A and GE omit \natural on note 6, so that notes 6 and 12 read $c\sharp^2$. FE and EE place \natural on note 6, thereby calling for two c^2 's.

364 ff. vc: Final chords given as \natural in A and scores of GE and FE; all separate parts give \natural

Munich, spring 2006

Ernst-Günter Heinemann