

Bemerkungen

o = oberes System; *u* = unteres System;
T = Takt(e)

Quellen

- E1 Erstaussgabe. Leipzig, Friedrich Kistner, Plattennummer 974 (nur auf dem Titelblatt), erschienen im November 1831. Titel: *THÈME / sur le nom / Abegg / varié pour le Pianoforte / et dédié / à Mademoiselle Pauline / Comtesse d'Abegg / par / R. SCHUMANN.* / [links:] N^o 974: [rechts:] *Pr. 12 Gr.* [Mitte:] *Propriété / de l'Éditeur et / enregistré aux Archives de l'Union.* / Leipzig, chez F. Kistner. Verwendetes Exemplar: Schumanns Handexemplar, Zwickau, Robert-Schumann-Haus, Signatur 4501/ Bd. 1-D1/A4.
- E2 Spätere Auflage von E1, enthält in T 196 f. des Finales eine wichtige Korrektur. Die Plattennummern sind auf jeder Seite vorhanden. Erst eine noch spätere Auflage enthält im Titelblatt die Opusangabe. Verwendetes Exemplar: Wien, Österreichische Nationalbibliothek, Sammlung Hoboken, Signatur 4917, Schumann 1.

Zur Edition

Außer Entwürfen und Skizzen zu den Studienbüchern I, III und V ist keine Handschrift zu den *Abegg-Variationen* erhalten. Einzige Hauptquelle ist daher E1, unter Berücksichtigung der Korrektur in T 196 f. in E2.

Zeichen, die in den Quellen fehlen, aber musikalisch notwendig oder durch Analogie begründet sind, wurden in runde Klammern gesetzt.

Einzelbemerkungen

Die im Folgenden aufgeführten Einzelbemerkungen beziehen sich, wenn nicht anders vermerkt, auf E1.

Tema

13 *o*: Legatobogen bis Eins T 14; bei zwei aufeinanderfolgenden Akzenten sonst jedoch immer nur bis zur letzten Viertelnote; siehe T 9, 11, 15.

Variation I

34 *u*: Legatobogen nur zu den ♩ ; siehe jedoch rechte Hand.

35 *o*: Am Taktende von den drei Akkordtönen $d^3/f^3/h^3$ ausgehende Haltebögen, die aber nach Zeilenwechsel keine Entsprechung finden. Möglicherweise war ursprünglich auf Eins T 36 wie vorher die Auflösung in den Akkord $e^3/f^3/c^4$ notiert.

38 *u*: Legatobogen bis vorletzte Note, wohl Versehen.

48: Wiederholungszeichen für T 33–48. Wohl durch die Wiederholungszeichen für T 49–56 bedingt; aus formalen Gründen nicht sinnvoll.

50 *o*: 1. Note der Oberstimme nur in Abkürzungsform als Punkt notiert, was normalerweise Wiederholung der Vornote, also angebundenes g^1 bedeuten würde. Analog T 52 und auch im Hinblick auf das A_1/A der linken Hand ist aber wohl a^1 gemeint. Das entspricht auch einer Skizze dieser Stelle im Studienbuch I.

55 *o*: Falsche metrische Notierung der drei ♩ $e^2-c^2-b^1$ als ♩ .

55 *u*: Falscher Untersatz des 2. und 3. Akkords unter e^2-c^2 der rechten Hand.

Variation II

74: $\langle \rangle$ statt $\langle \rangle$; erscheint aber nach dem direkt vorangehenden $\langle \rangle$ wenig sinnvoll. Möglich wäre aber auch, dass in der verschollenen Handschrift zwischen T 74 und 75 Zeilenwechsel war und die $\langle \rangle$ vom Stecher irrtümlich als neu statt als fortführend interpretiert wurde. Vgl. jedoch die $\langle \rangle$ in T 63, 71 und 78.

75 *o*: Bogenende bereits auf letzter Note T 74; siehe jedoch linke Hand.

Variation III

99 f. *o*: Großer Legatobogen erst ab Eins T 100; wohl wegen Seitenwechsel zwischen den beiden Takten.

Cantabile

107 *o*: Statt der zwei übergebundenen ♩ b^2 metrisch falsch eine 16tel-Note mit Verlängerungspunkt.

112 *o*: Trillerschlängelinie endet in T 111. Angesichts des Nachschlags ist aber sicher *tr* auch noch in T 112 gemeint.

Finale alla Fantasia

130 f. *u*: Legatobogen endet auf letzter Note T 130; vgl. jedoch die vorangehenden und nachfolgenden Takte.

142 *u*: \flat vor 1. Note. Im Handexemplar von fremder Hand zu \natural korrigiert; für die Notierung eines \flat besteht angesichts der Generalvorzeichnung kein Anlass.

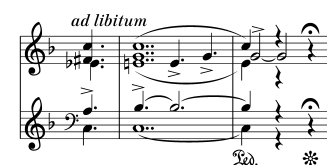
153 *o*: In E1 ist das e^1 im Akkord der 2. Takhälfte gestrichen, dazu am Rand (von fremder Hand?) die Bemerkung *e fort*. Die späteren Auflagen weisen an dieser Stelle jedoch keine Änderung auf.

169 *o*: Nach g^2 Verlängerungspunkt, der in vielen Ausgaben so interpretiert wird, als sei damit eine Viertelnote gemeint, wohl auch deswegen, weil der Legatobogen dort endet. Es dürfte sich jedoch vermutlich eher um ein Versehen handeln.

178 *u*: 2. ♩ e irrtümlich mit Achtelfähnchen.

181 *o*: \rangle zwischen den Systemen; aus Platzgründen erst ab Taktmitte.

196 f.: Letzter Akkord T 196 und ganzer T 197 nach E2. In E1:



209 *o*: Haltebogen c^2-c^2 ; nicht übernommen, da singulär.

Schalkenbach, Sommer 2004
 Ernst Hertrich

Comments

u = upper staff; *l* = lower staff;
M = measure(s)

Sources

- FE1 First edition. Leipzig, Friedrich Kistner, plate number 974 (on title page only), issued in November 1831. Title: *THÈME / sur le nom / Abegg / varié pour le Pianoforte / et dédié / à Mademoiselle Pauline / Comtesse d'Abegg / par / R. SCHUMANN.* / [left:] N^o 974: [right:] Pr. 12 Gr. [centre:] Propriété / de l'Editeur et / enregistré aux Archives de l'Union. / Leipzig, chez F. Kistner. Copy consulted: Schumann's personal copy, Zwickau, Robert-Schumann-Haus, shelfmark 4501/Bd. 1-D1/A4.
- FE2 Later impression of FE1, containing an important correction in M 196 f. of the finale. The plate numbers are printed on each page. It was not until a still later impression that the opus number appeared on the title page. Copy consulted: Vienna, Österreichische Nationalbibliothek, Hoboken Collection, shelfmark 4917, Schumann 1.

About this edition

Except for the sketches and drafts in Sketchbooks I, III and V, no manuscript sources for the *Abegg-Variationen* have survived. Our sole primary source is therefore FE1, taking into account the correction in M 196 f. in FE2.

Signs that are missing in the sources but that are musically necessary or legitimated through analogy have been placed in parentheses.

Individual comments

The subsequent comments refer to FE1 when not otherwise indicated.

Tema

- 13 u: Slur extended to beat 1 of M 14; where two consecutive accents occur, however, it invariably ends on the final quarter note; see M 9, 11 and 15.

Variation I

- 34 l: Slur only covers ♩ ; however, see right hand.
- 35 u: The three notes of the chord at the end of this measure, $d^3/f^3/b^3$, have ties left open at the line break. Perhaps beat 1 of M 36 originally contained, as previously, the resolution to $c^3/f^3/c^4$.
- 38 l: Slur ends on penultimate note, probably by mistake.
- 48: Repeat marks for M 33–48. Probably occasioned by the repeat marks for M 49–56, but syntactically meaningless.
- 50 u: Note 1 in the upper voice is notated merely as a shorthand dot, which would normally indicate a repeat of the preceding note, i. e. a tied g^1 . By analogy with M 52 and in view of the A_1/A in left hand, however, a^1 is probably intended, as is expressly suggested by a sketch for this passage in Sketchbook I.
- 55 u: The three $\text{♩} e^2-c^2-bb^1$ are given incorrectly as ♩ .
- 55 l: Chords 2 and 3 are incorrectly placed beneath e^2-c^2 of right hand.

Variation II

- 74: < instead of > , although this makes little sense after the immediately preceding < . Perhaps the lost manuscript contained a line break between M 74 and 75 and the < was misconstrued by the engraver as a new hairpin rather than a continuation. However, see the < in M 63, 71 and 78.
- 75 u: Slur already ends on final note of M 74; however, see left hand.

Variation III

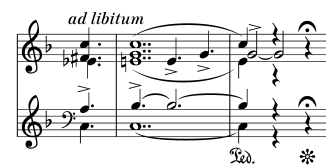
- 99 f. u: The large slur does not begin until beat 1 of M 100, probably owing to a page break between the two measures.

Cantabile

- 107 u: Metrically incorrect dotted 16th note instead of two tied $\text{♩} bb^2$.
- 112 u: The wavy line of the trill ends in M 111. However, given the terminal notes, the *tr* is surely meant to extend into M 112.

Finale alla Fantasia

- 130 f. l: Slur ends on final note of M 130; however, see preceding and following measures.
- 142 l: First edition places \flat on note 1; corrected to \natural in Schumann's personal copy, albeit not in his hand. Given the key signature, there is no reason for a \flat .
- 153 u: The e^1 in the chord in the 2nd half of the measure is crossed out in FE1, with the words *e fort* (delete e) added in the margin, although possibly not in his hand. However, this passage was left unaltered in the later impressions.
- 169 u: Augmentation dot on g^2 . Many editions interpret this dot as indicating a quarter note, probably because the slur ends there. However, it is presumably a mistake.
- 178 l: The 2nd $\text{♩} e$ is erroneously given an eighth-note flag.
- 181 u: > between the staves; postponed to middle of measure due to shortage of space.
- 196 f.: The final chord in M 196 and the whole of M 197 are taken from FE2. FE1 reads



- 209 u: Tie on c^2-c^2 excluded because otherwise unique.

Schalkenbach, summer 2004
Ernst Herttrich