

Bemerkungen

o = oberes System; *u* = unteres System;
o/u = oberes und unteres System;
T = Takt(e)

Nr. 13 Sonate e-moll

Titel in den abschriftlichen Quellen
„Sonata per il Clavicembalo“ oder ähn-
lich.

- A Abschrift Schloss Kremsier,
II A 68
A¹ Teilabschrift (2. Satz) ebenda,
II A 62
B Abschrift Stift Göttweig,
Nr. 230
C Abschrift aus der Staatsbiblio-
thek zu Berlin – Preußischer
Kulturbesitz, Mus. ms. 10112.
D Abschrift Graz, Landeskonser-
vatorium, 40975. (Eine Kopie
davon in Wien, Österreichische
Nationalbibliothek, S. m. 9820)
E Abschrift Stift St. Florian,
Kat. 42/30
F Erstausgabe von Beardmore &
Birchall (1784)

Da keine der Quellen authentisch oder
überragend ist, folgen wir im Allgemei-
nen der Lesart der Mehrheit. Ergänzungen,
die in () gesetzt worden sind, stam-
men aus einer Minderheit der Quellen.

1. Satz:

6 o, 7 o F: In der zweiten Takthälfte



19 u F: Zweite Takthälfte rhythmisch
wie in T 20 u.

33 o F: Erstes Achtel ohne *b*.

33 u F: Zweite Takthälfte ohne *c*¹.

52 u C: Zweite Takthälfte rhythmisch
wie in T 51 u.

53 o B: Dritte Note *f*² statt *g*².

82 u: B, E *h*; D *c*¹; A, C, F unklar.

90 u C, F: Zweite, vierte und sechste
Note *cis*¹ statt *g*¹.



98 A, C, D, F:

B, E ebenso, aber rechte Hand ohne
*a*¹ und in E ohne Punkt hinter *h*¹.
Geändert.

111 u, 5. Note: B, E *e*¹; A, C, D, F *g*¹.

118 u: 1. Viertel *e*¹ in C, D, F mit, in A,
B, E ohne *e*.

2. Satz:

22 u, 44: Die Notenwerte sind in den
Quellen unklar.

25 F: Die 16. Note lautet *e*³ statt *c*³.

29 u F: Die erste Note *d*¹ statt *fis*¹.

30 u F: Die erste Note *A* statt *d*¹.

3. Satz:

17 u A–F: 2. und 4. Note *a* statt *fis*. Ge-
ändert gemäß T 57, 75, 99, 125.

23, 24, 33, 61, 109, 113, 119: Das Or-
nament steht in den Quellen einheit-
lich über der 1. Note.

81 u: Die Ausgabe von André ändert 6.
und 8. Note *ais*¹ zu *cis*².

Sonaten Nr. 14–16

A Erstausgabe von Bossler (1784):
„Trois Sonates pour le Piano-
forte“

B Ausgabe von Hummel
Ergänzungen in () stammen aus B. Die
dynamischen Zeichen stehen in A oft
ungenau.

Nr. 14 Sonate G-dur

1. Satz:

62 o B: Zweite Note *c*³ statt *b*².

64 o B: Fünfte Note *a*² statt *g*².

2. Satz:

11 B: *p*, T 14 (!) *f*.

Nr. 15 Sonate B-dur

1. Satz:

109 u–113 u A: Haltebögen unklar,
teils wie Bindebögen notiert. Vgl.
T 13–17.

2. Satz:

38 o B: Letzte Note *as*¹, wie in T 37.

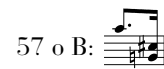
48 o–51 o B: Mittelstimme mit Halte-
bögen.

59 u/60 u B: Mit Haltebogen.

Nr. 16 Sonate D-dur

1. Satz:

23 o: Die kursiven Fingersätze sind ori-
ginal.



57 o B:

64 u B: Letzte Note mit Oberterz *fis*¹.

69 u, 3. Viertel: A punktierte Achtel-
pause, also unvollständig; B ergänzt
16tel-Note *A*. Geändert zu Viertel-
pause wie Breitkopf & Härtels
(Euvres de J. Haydn).

83 o B: Statt der letzten 32stel-Note *h*²
finden sich hier zwei 64stel-Noten
*h*²–*a*².

2. Satz:

73 u A: Vor 1. Note *b*. Geändert zu *♯*
gemäß B.

Nr. 17 Sonate C-dur

Haydn hat das Werk als „Clavier Sona-
te“ bezeichnet (Briefe vom 8. März und
5. April 1789).

A Erstausgabe in Breitkopfs „Musik-
alischer Pot-Pourri“ (1789)

Ergänzungen in () stammen aus der
Einzelausgabe als op. 89, aus Breitkopf
& Härtels (Euvres de J. Haydn, aus der
Abschrift in der Staatsbibliothek zu Ber-
lin – Preußischer Kulturbesitz, Mus.
ms. 10121, aus der Ausgabe von Schmitt
und aus der Ausgabe von Bland.

1. Satz:

20: Schmitt und Bland lassen die Zahl *14*
fort und notieren die 3. Notengruppe
(9.–14. Note) als 16tel-Sextole.

Nr. 18 Sonate Es-dur

A Autograph, Wien, Stadtbiblio-
thek, MH 4177/c, „Sonata per il
Forte-piano“

B Erstausgabe von Artaria

C Eigenhändig signierte Abschrift,
Privatbesitz (nur drei Seiten zu-
gänglich)

Ergänzungen in () stammen aus B.
Gewisse fehlerhafte Lesarten in B, die
sich bis in die jüngsten Ausgaben ver-
erbt haben, werden in der vorliegenden
Ausgabe auf Grund von A berichtigt.
Vgl. besonders 1. Satz, T 77 o, 131 o,
152 o; 2. Satz, T 46 u, 47 o, 68 o, 119 o,
123 u; 3. Satz, T 91 o, 95 o.

1. Satz:

204 u A: 5. Note *d* statt *f*. Geändert
wie B.

2. Satz:

71 o: B ∞, A nicht ganz deutlich.

101 o A: 12 statt 11. B fügt deshalb als 1. Note ein f^1 hinzu.

Nr. 19 Sonate Es-dur

A Autograph, Washington, Library of Congress, ML 96 H 364 Case, „Sonata“

B Ausgabe (auf Grund von A) von Longman, Clementi & Comp.

C Erstausgabe von Artaria

D Breitkopf & Härtels (Œuvres de J. Haydn)

Ergänzungen in () stammen aus B und C.

Die wenig vertrauenswürdigen Lesarten von C und D sind in fast alle Neuausgaben übergegangen. Wir folgen dem Originaltext von A. Vgl. besonders erster Satz, T 1 o, 2 o/u, 9 o usw. (vielfach öfter Arpeggio in C, D als in A, B), 10 u, 23 u, 24 o, 32 o und 103 o, 39 u, 48 u, 49 o, 72 o, 80 o, 88 u–90 u, 89 o, 96 o; zweiter Satz, T 6 o/u, 7 u, 16 u usw. (öfter Arpeggio in C, D), 4 o, 9 o, 27 o, 28 u, 35 o, 36 o, 39 o, 48 u, 50 o/u; dritter Satz, T 196, 236 u–238 u.

2. Satz:

26 u A, B: 1.–4. 16tel zusätzlich mit fis^1 (in A aber nur mit Bleistift).

32 o/u A, B, C: Viertel- statt Achtelpause.

40, 48 A, B: Rhythmus unklar, teils in doppelt so großen Notenwerten.

Nr. 20 Sonate D-dur

A Erstausgabe von Breitkopf & Härtel (1805) als op. 93, „Sonate Pour le Pianoforte“

Ergänzungen in () stammen aus Breitkopf & Härtels (Œuvres de J. Haydn).

1. Satz:

19 u A: 2. Akkord $A/cis/g$ statt $A/e/g$. Geändert nach T 10.

89 u A: 8. und 11. Note e^1 statt cis^1 . Geändert nach T 38, 53, 105.

103 u A: 3. und 6. Note g statt a . Geändert nach T 36.

2. Satz:

A druckt die Wiederholung des zweiten, aber noch nicht die des ersten Teils aus.

Das haben erst die auf A folgenden Ausgaben getan. Wir verfahren umgekehrt und geben auch die Wiederholung des 2. Teils nur durch Wiederholungszeichen an, wie es vermutlich auch im verschollenen Autograph der Fall war.

23 o (2. Klammer): Neuere Ausgaben ändern a in cis^1 .

Nr. 21 Sonate C-dur

A Erstausgabe von Caulfield (1801), „A Grand Sonata For the Piano Forte“

A¹ Abdruck von Bennison, von den Platten von A

A² Abdruck von Hamilton, von den Platten von A

A³ Nachstich von Balls, auf Grund von A

B Erstausgabe des Mittelsatzes bei Artaria (1794), „Adagio Per Clavicembalo o Piano-Forte“

Ergänzungen in () stammen aus A¹⁻³, im 2. Satz auch aus B. Die dynamischen Bezeichnungen sind stellenweise problematisch.

1. Satz:

40 o A¹⁻²: Ohne Haltebogen bei e^2-e^2 . 51 u, 148 u, 149 u A, A³: Die vorletzte Note eine Terz tiefer (also H bzw. e). Geändert nach A¹⁻² und nach T 52.

2. Satz:

Die klein gedruckten Varianten entsprechen der Fassung von B.

1 u, 5 u, 34 u B: Nicht arpeggiert.

8 o, 41 o A²: 1. Note mit 16tel-Vorschlag e^1 .

17 o, 52 o B: Der tr ohne Nachschlag.

24 o A¹⁻²: Alle Noten gebunden.

45 o B: Statt der 16tel-Noten sind die Viertelnoten gebunden.

54 o A, A¹⁻²: 1.–2. Note staccato.

3. Satz:

Die Wiederholungen sind in den Quellen ausgedruckt statt durch Wiederholungszeichen angegeben. Wir stellen ähnlich wie bei Nr. 20 die vermutliche Schreibweise Haydns wieder her.

Köln, Herbst 1975

Georg Feder

Comments

u = upper stave; l = lower stave;

u/l = upper and lower staves;

M = measure(s)

No. 13 Sonata in e minor

Title in the sources “Sonata per il Clavicembalo” or something similar.

A Copy Kroměříž castle, II A 68.

A¹ Partial copy (2nd movement), the same, II A 62

B Copy, Göttweig abbey, No. 230

C Copy from the Staatsbibliothek zu Berlin – Preußischer Kulturbesitz, Mus. ms. 10112


D Copy, Landeskonservatorium Graz, 40975. (A copy of this exists in Vienna, Österreichische Nationalbibliothek, S. m. 9820)

E Copy, St. Florian abbey, cat. 42/30

F First edition by Beardmore & Birchall (1784)

Since none of the sources is specially authoritative, we generally follow the version given by the majority. Additions in () come from a minority of sources.

1st movement:

6 u, 7 u F: 2nd halves of bars 

19 l F: Rhythm of 2nd half of bar as in M 20 l.

33 u F: First eighth-note without b .


33 l F: 2nd half-bar without c^1 .

52 l C: Rhythm of 2nd half-bar as in M 51 l.

53 u B: Third note f^2 instead of g^2 .

82 l: B, E b ; D c^1 ; A, C, F unclear.

90 l C, F: 2nd, 4th, and 6th notes c^\sharp instead of g^1 .

98 A, C, D, F: 

B, E the same, but right hand without a^1 and in E b^1 without dot. Altered.

111 l, Fifth note: B, E e^1 ; A, C, D, F g^1 .
118 l: First quarter-note e^1 in C, D, F with, in A, B, E without e .

2nd movement:

22 l, 44: Note-values in the sources unclear.

25 F: 16th note e^3 instead of c^3 .

29 l F: First note d^1 instead of $f^{\sharp 1}$.

30 l F: First note A instead of d^1 .

3rd movement:

17 l A–F: 2nd and 4th notes a instead of f^{\sharp} . Altered according to M 57, 75, 99, 125.

23, 24, 33, 61, 109, 113, 119: In the sources the ornament is uniformly over the first note.

81 l: André's edition alters the 6th and 8th notes from $a^{\sharp 1}$ to $c^{\sharp 2}$.

Sonatas No. 14–16

A First edition by Bossler (1784): "Trois Sonates pour le Piano-forte"

B Edition by Hummel.

Additions in () come from B. The dynamic marks in A are often imprecise.

No. 14 Sonata in G major

1st movement:

62 u B: Second note c^3 instead of bb^2 .

64 u B: Fifth note a^2 instead of g^2 .

2nd movement:

11 B: p , M 14 (!) f .

No. 15 Sonata in B \flat major

1st movement:

109 l–113 l A: Ties unclear, partly notated as slurs. Cf. M 13–17.

2nd movement:

38 u B: Last note ab^1 , as in M 37.


48 u–51 u B: Middle part with ties.

59 l/60 l B: With tie.

No. 16 Sonata in D major

1st movement:

23 u: Fingerings in italics are original.

57 u B: 

64 l B: Last note with upper third $f^{\sharp 1}$.

69 l, third beat: A dotted eighth-note rest, therefore incomplete; B com-

pletes 16th-note A . Altered to quarter-note rest as in Breitkopf & Härtel's "Œuvres de J. Haydn".

83 u B: Instead of the last 32nd-note b^2 , two 64th-notes b^2-a^2 .

2nd movement:

73 l A: \natural before first note. Altered to \sharp in accordance with B.

No. 17 Sonata in C major

Haydn described the work as "Clavier Sonate" (letters of 8th of March and 5th of April, 1789).

A First edition in Breitkopf's "Musikalischer Pot-Pourri" (1789)

Additions in () are taken from the separate edition, as Op. 89, from Breitkopf & Härtel's "Œuvres de J. Haydn", from the copy in the Staatsbibliothek zu Berlin – Preußischer Kulturbesitz, Mus. ms. 10121, from Schmitt's edition, and from Bland's edition.

1st movement:

20: Schmitt and Bland omit the number 14 and notate the third group of notes (9–14) as a 16th-note sextolet.

No. 18 Sonata in E \flat major

A Autograph. Stadtbibliothek, Vienna, MH 4177/c, "Sonata per il Forte-piano"

B First edition by Artaria

C Autograph signed copy, in private possession (only three pages accessible)

Additions in () are taken from B.

A number of faulty readings in B, which have persisted down to the most recent editions, have been corrected from A in the present edition. Cf., particularly, 1st movement, M 77 u, 131 u, 152 u; 2nd movement, M 46 l, 47 u, 68 u, 119 u, 123 l; 3rd movement, M 91 u, 95 u.

1st movement:

204 l A: Fifth note d instead of f . Altered as in B.

2nd movement:

71 u: B ∞ , A not quite clear.

101 u A: 12 instead of 11. B therefore adds an f^1 as first note.

No. 19 Sonata in E \flat major

A Autograph, Washington, Library of Congress, ML 96 H 364 Case, "Sonata"

B Edition (based on A) by Longman, Clementi & Comp

C First edition by Artaria

D Breitkopf & Härtel's "Œuvres de J. Haydn"

Additions in () are taken from B and C.

The not very trustworthy readings of C and D are preserved in nearly all the later editions. We follow the original text of A. Cf., particularly, first movement, M 1 u, 2 u/l, 9 u etc. (arpeggio much more often in C, D than in A, B), 10 l, 23 l, 24 u, 32 u, and 103 u, 39 l, 48 l, 49 u, 72 u, 80 u, 88 l–90 l, 89 u, 96 u; 2nd movement, M 6 u/l, 7 l, 16 l etc. (arpeggio more often in C, D), 4 u, 9 u, 27 u, 28 l, 35 u, 36 u, 39 u, 48 l, 50 u/l; 3rd movement, M 196, 236 l–238 l.

2nd movement:

26 u A, B: 1st–4th 16th-note with $f^{\sharp 1}$ added (but in A in pencil only).

32 o/u A, B, C: Quarter-note rest instead of eighth-note rest.

40, 48 A, B: Rhythm unclear, partly in doubled note-values.

No. 20 Sonata in D major

A First edition by Breitkopf & Härtel (1805) as Op. 93, "Sonate Pour le Pianoforte"

Additions in () are taken from Breitkopf & Härtel's "Œuvres de J. Haydn".

1st movement:

19 l A: 2nd chord $A/c^{\sharp}/g$ instead of $A/e/g$. Altered in accordance with M 10.

89 l A: 8th and 11th notes e^1 instead of $c^{\sharp 1}$. Altered in accordance with M 38, 53, 105.

103 l A: 3rd and 6th notes g instead of a . Altered in accordance with M 36.

2nd movement:

A prints the repetition of the second part, but not that of the first. The repeat of the first part appears only in the editions after A. We, conversely, indicate the repetition of the second part as well

only by repeat-signs, as was probably the case also in the lost autograph.
23 u (2nd bracket): Later editions alter the *a* to *c*^{#1}.

No. 21 Sonata in C major

- A First edition by Caulfield (1801), "A Grand Sonata For the Piano Forte"
A¹, A² Printed from re-touched plates of A and issued under the imprints respectively of Bennison and Hamilton
A³ New engraving by Balls, based on A
B First edition of the middle movement by Artaria (1794), "Adagio Per Clavicembalo o Piano-Forte"
Additions in () are taken from A¹⁻³, in the 2nd movement also from B. The dynamic markings are sometimes doubtful.

1st movement:

- 40 u A¹⁻²: Without tie to *e*²-*e*².
51 l, 148 l, 149 l A, A³: Penultimate note a third lower (that is *B* or *e*).
Altered in accordance with A¹⁻² and M 52.

2nd movement:

- The variants in smaller type correspond to the B version.
1 l, 5 l, 34 l B: Not arpeggiated.
8 u, 41 u A²: First note with 16th-note appoggiatura *e*¹.
17 u, 52 u B: The *tr* without after-beat.
24 u A¹⁻²: All notes slurred.
45 u B: Instead of the 16th-note, the quarter-notes are slurred.
54 u A, A¹⁻²: First two notes staccato.

3rd movement:

In the sources the repetitions are printed in full instead of being indicated by repeat-signs. As with no. 20, we restore Haydn's own probable way of writing.

Cologne, autumn 1975
Georg Feder

Remarques

sup = portée supérieure; *inf* = portée inférieure; *sup/inf* = portée supérieure et inférieure; *M* = mesure(s)

N° 13 Sonate en mi mineur

Titre dans les sources manuscrites «Sonata per il Clavicembalo» ou semblable.

- A Copie château de Kremsier, II A 68
A¹ Copie partielle (2^e mouvement) au même endroit II A 62
B Copie abbaye de Göttweig, N° 230
C Copie provenant de la Staatsbibliothek zu Berlin – Preussischer Kulturbesitz, Mus. ms. 10112
D Copie Gratz, Landeskonservatorium, 40975. (Dont une copie à Vienne, Österreichische Nationalbibliothek, S. m. 9820)
E Copie abbaye de St. Florian, cat. 42/30
F Première édition de Beardmore & Birchall (1784)

Comme aucune de ces sources n'est authentique ou n'a de valeur prépondérante, nous suivons en général la version majoritaire. Les compléments entre () sont pris de la minorité des sources.

1^{er} mouvement:

6 sup, 7 sup F: 2^e moitié de mesure:



19 inf F: 2^e moitié de mesure rythme comme dans M 20 inf.

33 sup F: 1^{re} croche sans *b*.

33 inf F: 2^e moitié de mesure sans *do*¹.

52 inf C: 2^e moitié de mesure rythme comme dans M 51 inf.

53 sup B: 3^e note *fa*² au lieu de *sol*².

82 inf: B, E *si*; D *do*¹; A, C, F indistinct.

90 inf C, F: 2^e, 4^e et 6^e note *do*^{#1} au lieu de *sol*¹.

98 A, C, D, F:



B, E pareillement, mais la main droite sans *la*¹ et dans E sans point après *si*¹. Changé.

111 inf, 5^e note: B, E *mi*¹; A, C, D, F *sol*¹.

118 inf: 1^{re} noire *mi*¹ dans C, D, F avec *mi*, dans A, B, E sans *mi*.

2^e mouvement:

22 inf, 44: Valeur des notes indistincte dans les sources.

25 F: Double croche *mi*³ au lieu de *do*³.

29 inf F: 1^{re} note *ré*¹ au lieu de *fa*^{#1}.

30 inf F: 1^{re} note *La* au lieu de *ré*¹.

3^e mouvement:

17 inf A–F: 2^e et 4^e note *la* au lieu de *fa*[#]. Changé d'après M 57, 75, 99, 125.

23, 24, 33, 61, 109, 113, 119: Dans les sources, l'ornement est placé uniformément au-dessus de la 1^{re} note.

81 inf: L'édition d'André remplace la 6^e et 8^e note *la*^{#1} par *do*^{#2}.

Sonates N° 14–16

A 1^{re} édition de Bossler (1784): «Trois Sonates pour le Piano-forte»

B Édition de Hummel

Compléments entre () proviennent de B. Dans A les signes de nuance sont souvent inexacts.

N° 14 Sonate en Sol majeur

1^{er} mouvement:

62 sup B: 2^e note *do*³ au lieu de *si*^{b2}.

64 sup B: 5^e note *la*² au lieu de *sol*².

2^e mouvement:

11 B: *p*, M 14 (!) *f*.

N° 15 Sonate en Sib majeur

1^{er} mouvement:

109 inf–113 inf A: Liaisons de tenue indistinctes, en partie notées comme liaisons de phrasé. Cf. M 13–17.

2^e mouvement:

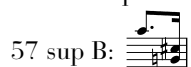
38 sup B: Dernière note *lab*¹ comme dans M 37.

48 sup–51 sup B: Voix moyenne avec liaisons de tenue.

59 inf/60 inf B: Avec liaisons de tenue.

N° 16 Sonate en Ré majeur**1^{er} mouvement:**

23 sup: Les signes de doigté imprimés en italique sont authentiques.



64 inf B: Dernière note avec *fa*^{#1} comme la tierce supérieure.

69 inf, 3^e temps: A demi-soupir pointé, donc incomplet; B complète double croche *La*. Changé en soupir comme dans Breitkopf & Härtel «Œuvres de J. Haydn».

83 sup B: À la place de la dernière triple croche *si*² deux quadruples croches *si*²-*la*².

2^e mouvement:

73 inf A: Devant 1^{re} note *♯*. Changé en *♯* selon B.

N° 17 Sonate en Ut majeur

Haydn a intitulé cette œuvre «Clavier Sonate» (lettres du 8 mars et 5 avril 1789).

A 1^{re} édition dans «Musikalischer Pot-Pourri» paru chez Breitkopf en 1789

Compléments entre () proviennent de l'édition séparée comme op. 89, de Breitkopf & Härtel «Œuvres de J. Haydn», de la copie de la Staatsbibliothek zu Berlin – Preußischer Kulturbesitz, Mus. ms. 10121, de l'édition de Schmitt et de celle de Bland.

1^{er} mouvement:

20: Schmitt et Bland suppriment le chiffre *14* et notent le 3^e groupe de notes (9^e-14^e) comme sextolet de doubles croches.

N° 18 Sonate en Mib majeur

A Autographe, Vienne, Bibliothèque Municipale, MH 4177/c, «Sonata per il Forte-piano»

B 1^{re} édition d'Artaria

C Copie signée par Haydn, appartenant à un particulier (seulement 3 pages accessibles)

Compléments entre () proviennent de B. Certaines versions défectueuses dans B transmises jusqu'aux récentes éditions sont rectifiées dans cette édition d'après A. Cf. surtout 1^{er} mouvement,

M 77 sup, 131 sup, 152 sup; 2^e mouvement, M 46 inf, 47 sup, 68 sup, 119 sup, 123 inf; 3^e mouvement, M 91 sup, 95 sup.

1^{er} mouvement:

204 inf A: 5^e note *ré* au lieu de *fa*.

Changée comme B.

2^e mouvement:

71 sup: B ∞, A peu distinct.

101 sup A: *12* au lieu de *11*. B ajoute pour cela comme 1^{re} note un *fa*¹.

N° 19 Sonate en Mib majeur

A Autographe, Washington, Library of Congress, ML 96 H 364 Case, «Sonata»

B Édition (basée sur A) de Longman, Clementi & Comp

C 1^{re} édition d'Artaria.

D Breitkopf & Härtel «Œuvres de J. Haydn»

Compléments entre () proviennent de B et C.

Les versions de C et D sur lesquelles on ne peut guère se fier, ont été prises par presque toutes les nouvelles éditions.

Nous suivons le texte original de A.

Cf. surtout 1^{er} mouvement, M 1 sup, 2 sup/inf, 9 sup etc. (Arpèges beaucoup plus fréquents dans C, D que dans A, B), 10 inf, 23 inf, 24 sup, 32 sup et 103 sup, 39 inf, 48 sup, 49 sup, 72 sup, 80 sup, 88 inf-90 inf, 89 sup, 96 sup; 2^e mouvement, M 6 sup/inf, 7 inf, 16 inf etc. (Arpèges plus fréquents dans C, D), 4 sup, 9 sup, 27 sup, 28 inf, 35 sup, 36 sup, 39 sup, 48 inf, 50 sup/inf; 3^e mouvement, M 196, 236 inf-238 inf.

2^e mouvement:

26 inf A, B: 1^{re}-4^e doubles croches augmentées de *fa*^{#1} (dans A seulement au crayon).

32 sup/inf A, B, C: Soupir au lieu de demi soupir.

40, 48 A, B: Rythme incertain, en partie en notes de valeur double.

N° 20 Sonate en Ré majeur

A 1^{re} édition de Breitkopf & Härtel (1805) comme op. 93, «Sonate Pour le Pianoforte»

Compléments entre () proviennent de Breitkopf & Härtel «Œuvres de J. Haydn».

1^{er} mouvement:

19 inf A: 2^e accord *La/do*[#]/*sol* au lieu de *La/mi*/*sol*. Changé selon M 10.

89 inf A: 8^e et 11^e note *mi*¹ au lieu de *do*^{#1}. Changé selon M 38, 53, 105.

103 inf A: 3^e et 6^e note *sol* au lieu de *la*. Changé selon M 36.

2^e mouvement:

A imprime intégralement la répétition de la 2^e partie, mais pas encore de la 1^{re}. Celle-ci n'est imprimée que dans les éditions faites après A. Nous procédons d'une façon opposée et ne donnons la répétition de la 2^e partie que par les signes de reprise, comme c'était probablement le cas dans l'autographe disparu. 23 sup (2^e parenthèse): Les éditions plus récentes changent *la* en *do*^{#1}.

N° 21 Sonate en Ut majeur

A 1^{re} édition de Caulfield (1801), «A Grand Sonata For the Piano Forte»

A¹, A² Reproduction de Bennison respectivement de Hamilton des planches de A

A³ Réédition de Balls avec nouvelle gravure, d'après A

B 1^{er} édition du mouvement du milieu chez Artaria (1794), «Adagio Per Clavicembalo o Piano-Forte»

Compléments entre () proviennent de A¹⁻³, dans 2^e mouvement aussi de B.

Les indications de nuance sont par endroit douteux.

1^{er} mouvement:

40 sup A¹⁻²: De *mi*²-*mi*² sans liaison de tenue.

51 inf, 148 inf, 149 inf A, A³: Avant-dernière note une tierce plus bas (par conséquent *Si* respectivement *mi*). Changé d'après A¹⁻² et selon M 52.

2^e mouvement:

Les variantes en petits caractères correspondent à la version de B.

1 inf, 5 inf, 34 inf B: Pas d'arpèges.

8 sup, 41 sup A²: 1^{re} note avec appogiature *mi*¹ double croche.

17 sup, 52 sup B: Le trille sans petite note finale.

24 sup A¹⁻²: Toutes les notes liées.

45 sup B: Les noires sont liées au lieu

des doubles croches.

54 sup A, A¹⁻²: 1^{re} et 2^e note staccato.

3^e mouvement:

Dans les sources, les répétitions sont écrites intégralement au lieu d'être indi-

quées par des signes de reprise. Par analogie au N^o 20, nous rétablissons l'écriture probable de Haydn.

Cologne, automne 1975

Georg Feder