


## Bemerkungen

*A* = Autograph; *O* = Originalausgabe;  
*o* = oberes System; *u* = unteres System;  
*T* = Takt(e); *Zz* = Zählzeit

Als Quellen dienten das Autograph (Stichvorlage), Bibliothèque nationale, Paris, und das ebenfalls dort unter der Signatur Vm 12/7341 aufbewahrte Exemplar der Originalausgabe (Durand, 1904). Im Vergleich mit dem Autograph erweist sich die Originalausgabe als zuweilen ungenau. Offensichtliche Fehler der Originalausgabe werden nach dem Autograph korrigiert. Flüchtigkeiten in den Quellen werden unkommentiert verbessert, Versetzungszeichen, die lediglich zur Erinnerung dienen, ohne Klammern ergänzt. In Klammern gesetzte Zeichen fehlen in den Quellen. In den nachfolgenden Bemerkungen werden wichtigere Textprobleme angesprochen. Der Herausgeber dankt François Lesure (Bibliothèque nationale, Paris) für bereitwillig zur Verfügung gestellte Kopien der Quellen.

3 u: Triole nach O; in A 

Letzter Bogen in A wohl erst ab 16tel-Note  $g^2/h^2$  zu lesen.

7 f. o: *a* in A als Ganze Note.

14 o: In den Quellen ist  $gis^2$  direkt über  $cisis^2$  notiert.

18: Gemäß T 17 müsste es auf Zz 3 *p* heißen.

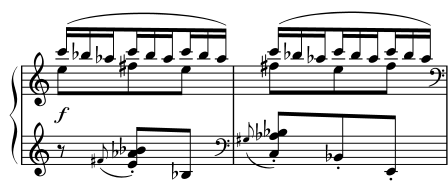
78, 94 o: Letzter Akkord nach O; in A  $a/cis^1/e^1/a^1$ .

145: In A ist  $d^1$  direkt über *g* notiert. Auch  $fis^1$  kann in A als über *c* stehend gelesen werden. O ist nicht ganz eindeutig; keinesfalls aber sind die 32stel in O deutlich nachschlagend notiert. Vergleiche auch die Bemerkung zu T 14.

148–151 o: Keine Haltebögen *b–b* in den Quellen; siehe aber T 152 f.

Auch in T 166–177 o keine Haltebögen; siehe aber T 178 f.

156 f.: Text nach O; in A:



159: Staccatopunkte nur in A.

161 u: In den Quellen wohl versehentlich Staccatopunkt über  $a^2/e^3$ ; siehe aber T 164.

169 u: In A Haltebogen von  $A_1-A_1$  in T 170.

189 o:  $\sharp$  vor erstem *d* fehlt in den Quellen, wo es beim 2. *d* steht.

255 o: A notiert, wohl versehentlich,  $fis-e-Fis$  statt  $fis^1-e^1-fis$ .


München, Herbst 1986

Ernst-Günter Heinemann

## Comments

*A* = autograph; *O* = first edition; *u* = upper staff; *l* = lower staff; *M* = measure(s)

This edition is based on the autograph (engraver's copy) at the Bibliothèque nationale, Paris, and a copy of the first edition (Durand, 1904) likewise kept there under the call number Vm 12/7341. The first edition proves in some instances to be inaccurate as compared to the autograph. Obvious errors in the first edition have been corrected on the basis of the autograph. Errors of haste in the sources have been corrected without comment, and warning accidentals have been added without parentheses. Signs enclosed in parentheses are lacking in the sources. The comments below address major problems in the text. The editor wishes to thank François Lesure (Bibliothèque nationale, Paris) for willingly providing copies of the sources.

3 l: Triplet as in O; given as  in A.

Final slur in A should probably start at 16<sup>th</sup> note  $g^2/b^2$ .

7 f. u: A gives *a* as whole note.

14 u: Sources notate  $g\sharp^2$  directly above  $c\sharp^2$ .

18: According to M 17, beat three should be *p*.

78, 94 u: Final chord as in O; given in A as  $a/c\sharp^1/e^1/a^1$ .

145:  $d^1$  is notated directly above *g* in A, where  $f\sharp^1$  may also be read as notat-

ed above *c*. O is ambiguous on this point; however, the 32<sup>nd</sup> notes do not clearly follow the beat. Cf. also the comment to M 14.

148–151 u: Sources omit ties from  $bb-bb$ ; however, cf. M 152 f. Ties also omitted in M 166–177, but cf. M 178 f.

156 f.: Text as in O; A gives:



159: Staccato marks in A only.

161 l: Sources place staccato mark above  $a^2/e^3$ , probably erroneously; however, cf. M 164.

169 l: A ties  $A_1-A_1$  in M 170.

189 u: Sources omit  $\sharp$  in front of 1<sup>st</sup> *d*, placing it at 2<sup>nd</sup> *d*.

255 u: A gives  $f\sharp-e-F\sharp$  instead of  $f\sharp^1-e^1-f\sharp$ , probably erroneously.

Munich, autumn 1986

Ernst-Günter Heinemann

## Remarques

*A* = autographe; *O* = édition originale; *sup* = portée supérieure; *inf* = portée inférieure; *M* = mesure(s)

Les sources utilisées pour la présente édition sont l'autographe (modèle de gravure), Bibliothèque nationale, Paris, ainsi que l'exemplaire de l'édition originale (Durand, 1904), également conservé à la B. N. sous la cote Vm 12/7341. Par comparaison avec l'autographe, l'édition originale s'avère par endroits inexacte. Les fautes évidentes de l'édition originale sont rectifiées d'après l'autographe. Les négligences des sources ont été corrigées sans commentaire, et les altérations ayant simple fonction de rappel ont été rajoutées sans parenthèses. Les signes placés entre parenthèses font défaut dans les sources. Nous examinerons dans les remarques

ci-après les principaux problèmes de texte. L'éditeur exprime ses remerciements à M. François Lesure (Bibliothèque nationale, Paris) pour les copies des sources aimablement mises à sa disposition.

3 inf: Triolet selon O; dans A,  $\gamma$  

Dernière liaison de A probablement à partir de double croche  $sol^2/si^2$  seulement.

7 s. sup: *la* sous forme de ronde dans A.

14 sup: Les sources notent  $sol/\sharp^2$  directement au-dessus de  $do^{\times 2}$ .

18: Conformément à M 17, on devrait avoir *p* au 3<sup>e</sup> temps.

78, 94 sup: Dernier accord selon O; dans A,  $la/do^{\sharp 1}/mi^1/la^1$ .

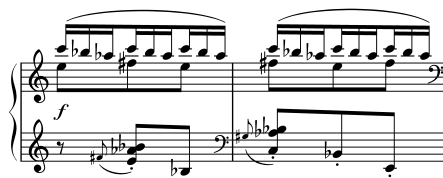
145: Dans A,  $ré^1$  noté directement au-dessus de *sol*. Le  $fa^{\sharp 1}$  de A peut aussi se lire comme étant au-dessus de *do*.

O n'est pas aussi clair, mais en aucun cas les triples croches de O ne sont notées clairement comme résolution.

Cf. aussi remarque concernant M 14.

148–151 sup: Pas de liaisons de tenue de  $si^b$  à  $si^b$  dans les sources; cf. cependant M 152 s. Pas de liaisons non plus à M 166–177 sup.; cf. cependant M 178 s.

156 s.: Texte selon O; dans A:



159: Points de staccato seulement dans A.

161 inf: Les sources comportent probablement par erreur un point de staccato sur  $la^2/mi^3$ ; cf. cependant M 164.

169 inf: Dans A, liaison de tenue de  $La_1$  à  $La_1$  de M 170.

189 sup: Le  $\sharp$  devant le 1<sup>er</sup> *ré* fait défaut dans les sources alors qu'il se trouve devant le 2<sup>e</sup> *ré*.

255 sup: A note, probablement par erreur,  $fa^{\sharp}-mi-Fa^{\sharp}$  au lieu de  $fa^{\sharp 1}-mi^1-fa^{\sharp}$ .

Munich, automne 1986  
Ernst-Günter Heinemann

## Übersetzung der Vortrags- und Tempobezeichnungen Translation of expression and tempo marks

animé

expressif et en dehors

léger et rythmé

ondoyant et expressif

plus animé

retenu

Tempo: Modéré et très souple

Tempo: très animé jusqu'à la fin

très en dehors

un peu cédé

un peu en dehors

belebt, lebhaft (*animato*)

ausdrucksvoll und hervorgehoben

leicht und rhythmisch

wogend und ausdrucksvoll

belebter

zurückgehalten (*ritenuto*)

Tempo: Mäßig und sehr geschmeidig

Tempo: sehr belebt bis zum Ende

sehr hervorgehoben, hervortretend

ein wenig langsamer

etwas hervorgehoben

lively, animated (*animato*)

expressive and stressed

light and rhythmic

undulating and expressive

more animated

held back (*ritenuto*)

tempo: moderate and very supple

tempo: very lively up to the end

very stressed, prominently

slightly yielding

slightly stressed