

Bemerkungen

Klav o = Klavier oberes System;
Klav u = Klavier unteres System;
T = Takt(e)

Quelle

OA Originalausgabe. Wien, Gio. Cappi, Plattennummer 878 (nur in späteren Abzügen, bei denen ein Verlagsimpresum auf dem Titel erscheint), erschienen im März 1802. Titel: *Sonata quasi una Fantasia | per il Clavicembalo o Piano-Forte | Composta, e dedicata | a Sua Altezza la Signora Principessa | GIOVANNI LIECHTENSTEIN | nata Langravio Fürstenberg | da | Luigi van Beethoven. | Opera 27. N.º* [Nummer mit Tinte ergänzt:] *1 | 1 f 30*. In späteren Exemplaren mit Verlagsimpresum auf dem Titelblatt und gedruckter Nr. "1", identischer Notentext. Verwendetes Exemplar: Bonn, Beethoven-Haus, Signatur C 27/58.

Zu vorhandenen Skizzen vgl. *Ludwig van Beethoven. Thematisch-bibliographisches Werkverzeichnis*, hrsg. von Kurt Dorfmueller/Norbert Gertsch/Julia Ronge, Bd. 1, München 2014, S. 157.

Zur Edition

Die einzige Quelle für unsere Edition ist die Originalausgabe (OA).

Im Einzelnen gelten folgende Editionsrichtlinien: Auf eine Angleichung von Artikulation und Dynamik an Parallelstellen verzichten wir im Allgemeinen. Wir gleichen nur dort an, wo unterschiedliche Notierung zweifelsfrei auf Unachtsamkeit zurückgeht. Vorzeichen, die in den Quellen fehlen, aber zweifelsfrei zu

notieren sind, werden stillschweigend hinzugefügt und Warnvorzeichen behutsam und stillschweigend ergänzt. In den Quellen notierte überflüssige Warnvorzeichen dagegen werden stillschweigend weggelassen. Beethoven vergisst häufig, bei Tonwiederholungen nach Taktstrich notwendige Vorzeichen erneut zu setzen. Wir ergänzen bei eindeutigen Sachverhalt stillschweigend. Offensichtlich aus Platzgründen vorgenommene Schlüsselwechsel werden nicht übernommen. Zur Darstellung des Staccato verwenden wir einheitlich den Tropfen t . Lässt allerdings der Wechsel zwischen Punkt und Strich in den Quellen eine gewisse Systematik oder generelle Absicht vermuten, so stellen wir diese Unterscheidung auch in unserer Edition dar. Nach Meinung der Herausgeber notwendige, in den Quellen nicht vorhandene Zeichen sind in runden Klammern ergänzt.

Sämtliche folgenden *Einzelbemerkungen* beziehen sich auf Lesarten in OA, sofern nicht anders angegeben.

Einzelbemerkungen

I Andante – Allegro

- 6 u: *rf* statt *sf*, sicher ein Fehler; vgl. zum Beispiel den Folgetakt.
7 o: *sf* bei es^2 statt bei $d^2/f^2/as^2$, sicher ein Fehler; vgl. T 31, 35, 73.
19 o: Bogen im Alt endet bei 1. Note T 20; vgl. jedoch T 15 und die höchste Stimme in beiden Takten.
20 o: Bogen endet eine Note früher; vgl. jedoch T 16.
21, 25 u: Bogen endet eine Note früher; vgl. jedoch alle anderen Stellen.
27 f. u: Bogen endet rechts offen nach letzter Note in T 27, sicher wie in den Takten davor gemeint bis 1. Note des Folgetakts.

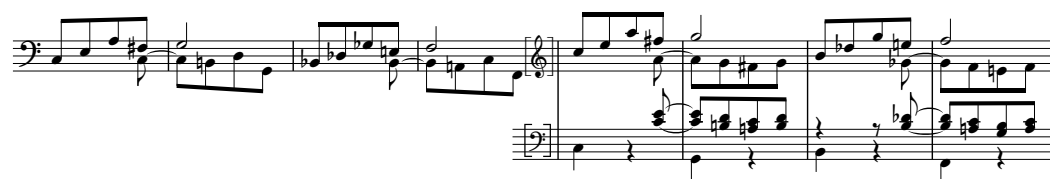
II Allegro molte e vivace

- 22 u: Bogen für untere Stimme endet eine Note früher, sicher ein Fehler oder durch Platzmangel verursacht.

III Adagio con espressione – Allegro vivace

- 23 f., 288 f. u: Binde- und Haltebögen nach OA.
52–56, 218–222: Man beachte, das alle Auftakte ohne Staccato notiert sind.
57–61, 223–229: In einigen Fällen ein Bogen pro System, manchmal mehr als einer, manchmal ohne Bogen. Die Absicht ist sicher ein Bogen pro System und mf -Gruppe.
108 u: Da die G als Auflösung des vorangehenden *tr* nötig wurde, änderte Beethoven die ersten drei B der Unterstimme zu *Es–G–B*.
110 f. u: Bogen für Oberstimme endet eine Note früher und Bogen für die Unterstimme vier Noten früher; an T 29 f. angeglichen.
142 o: Wir sind der festen Überzeugung, dass die erste Oktave ces^1/ces^2 sein muss und dass die Vorzeichen nur versehentlich vergessen wurden, wie kurioserweise zum Beispiel an einer ähnlichen Stelle in den Skizzen (siehe Notenbeispiel unten). Beethoven notiert zunächst vier Takte im Bassregister und setzt dann die Musik für beide Hände vollständig aus. Dabei lässt er das b vor g^2 im vorletzten Takt aus, es wäre aber aufgrund der Generalvorzeichnung für *As-dur* notwendig.
195 f. u: Beide Bögen enden rechts offen am Ende von T 195 vor dem Zeilenwechsel in OA und werden anschließend in T 196 nicht fortgeführt; angeglichen an T 29 f.
206 o: *rf* statt *sf*, sicher ein Fehler, vgl. alle anderen Stellen.
218, 220 o: Staccato zu 4. Akkord sicher ein Fehler; vgl. T 52–56, 219–223.
244: Musikalisch ist es überzeugender, das *cresc.* dort zu setzen, wo die harmonische Bewegung sich steigert.
287 o: *tr* irrtümlich bei es^1 statt bei es^2 .

München · London, Frühjahr 2019
Norbert Gertsch · Murray Perahia



Notenbeispiel zu Satz III, T 142 o

Comments

pf u = piano upper staff; *pf l* = piano lower staff; *M* = measure(s)

Source

OE Original edition. Vienna, Gio. Cappi, plate number 878 (only in later copies where publisher's name is printed on title page), issued in March 1802. Title: *Sonata quasi una Fantasia | per il Clavicembalo o Piano-Forte | Composta, e dedicata | a Sua Altezza la Signora Principessa | GIOVANNI LIECHTENSTEIN | nata Langravio Fürstenberg | da | Luiggi van Beethoven. | Opera 27. N.º* [number added in ink:] *1 | 1 f 30*. In later copies the publisher is included on the title and no. "1" printed. No textual changes can be found in those later copies. Copy consulted: Bonn, Beethoven-Haus, shelfmark C 27/58.

Regarding extant sketches cf. *Ludwig van Beethoven. Thematisch-bibliographisches Werkverzeichnis*, ed. by Kurt Dorfmueller/Norbert Gertsch/Julia Ronge, vol. 1, Munich, 2014, p. 157.

About this edition

The only source for our edition is the original edition (OE).

The following detailed editorial principles apply: we have generally refrained from standardising dynamics and articulation in parallel passages. We only standardise where a difference in notation is obviously solely due to carelessness. Accidentals missing in the sources, that should obviously be present, have been supplied without comment. Cau-

tionary accidentals have been judiciously and silently added. Conversely, superfluous cautionary signs in the source have been removed, without separate comment. Beethoven frequently forgot to place a necessary accidental on a repeated note after a bar line. We add these without comment where they are clearly required. Changes in clef obviously occasioned in the sources due to considerations of space have not been adopted. Concerning the staccato signs, we uniformly use the teardrop sign †. However, whenever the change between dot and dash in the sources led us to believe that there was a certain system or general intention, we have also reproduced this differentiation in our edition. Parentheses indicate signs missing from the sources but deemed necessary by the editors.

The following *Individual comments* refer to readings in OE whenever not otherwise specified.

Individual comments

I Andante – Allegro

6 l: *rf* instead of *sf*, most likely a mistake; cf. the following measure, for example.

7 u: *sf* at eb^2 instead of $d^2/f^2/ab^2$, surely a mistake; cf. M 31, 35, 73.

19 u: Slur in alto voice ends on 1st note M 20; cf., however, M 15 and the top voice in both measures.

20 u: Slur ends one note earlier; cf. however M 16.

21, 25 l: Slur ends one note earlier; cf., however, all other instances.

27 f. l: Slur open to the right after last note in M 27, surely intended as going to 1st note of the following measure, just as in the measures before.

II Allegro molte e vivace

22 l: Slur for lower voice ends one note early, surely by mistake or because of space issues.

III Adagio con espressione – Allegro vivace

23 f., 288 f. l: Slurs and ties according to OE.

52–56, 218–222: Note that all upbeats are without staccato.

57–61, 223–229: In some cases a slur for each staff, sometimes more than one slur, sometimes slurs missing. Intended seems to be one slur for each hand and each \square group.

108 l: Because of the necessary introduction of the $\downarrow G$, being the resolution of the preceding *tr*, Beethoven changed the lower voice's 16th note scale of the first three \downarrow to $Eb-G-Bb$.

110 f. l: Slur for upper voice ends one note earlier and slur for lower voice ends four notes earlier; amended to match M 29 f.

142 u: We strongly believe the 1st octave to be cb^1/cb^2 and that the lack of accidentals is an oversight; curiously, this also happened at a similar situation in the sketches (see music example below). Writing four measures in the bass register, Beethoven then sets the music for both hands in full texture. In doing so he clearly leaves out the b before g^2 in the penultimate measure. The b would be necessary because the key signature is for Ab major.

195 f. l: Both slurs end open to the right at the end of M 195 before change of line in OE and are not picked up again in M 196; amended to match M 29 f.

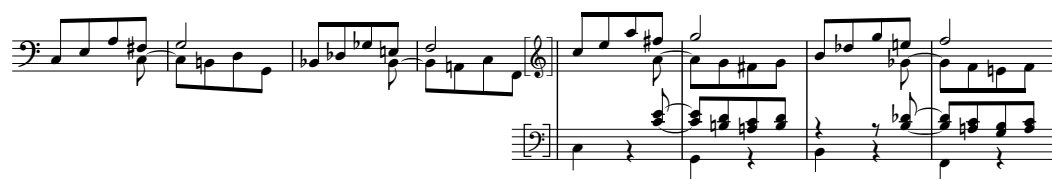
206 u: *rf* instead of *sf*, surely a mistake, cf. all other instances.

218, 220 u: Staccato on 4th chord by mistake; cf. M 52–56, 219–223.

244: Musically it is more convincing to start the *cresc.* where the harmonic motion picks up.

287 u: *tr* is erroneously placed at eb^1 instead of eb^2 .

Munich · London, spring 2019
Norbert Gertsch · Murray Perahia



Music example to movement III, M 142 u